



一家·為眾 ONE FAMILY · ONE FOR MANY



基督教家庭服務中心

Christian Family Service Centre

殘疾人士發展及共融



社會福利署資助服務
Subsidised Service by
the Social Welfare Department

翠藝中心 尚恩家舍 殘疾人士輔助就業培訓

九龍深水埗蘇屋邨 14 座 茶花樓 1 樓及 2 樓
電話：2905 5460 傳真：2456 4301 網址：www.cfsc.org.hk

April

2024



顧問：吳美娟

總編：譚領律

印刷數量：500份

編輯委員：洪寶華、黃婉琪、李致衡、許令筠、譚家麗、曾沛文、陳文健



一起創造美好

今年本會正踏入70周年誌慶，步入這個重要的里程碑，我們以「**一家 · 為眾**」為主題，「家」是成立基督教家庭服務中心的基石，我們希望能藉此機會，凝聚各界，團結內外，將本會的核心價值 - 家庭及愛，透過多元靈活的服務，回應社會的需要。

本會將會舉辦一系列70周年誌慶活動，包括於4月27日在觀塘裕民坊YM2舉行服務巡禮，與及9月15日於西九龍戲曲中心大劇院舉行兒童粵劇慈善匯演，為機構推行照顧者服務籌款，期望得到您的支持！

基督教家庭服務中心 70 周年紀念



一家 · 為眾 ONE FAMILY · ONE FOR MANY

服務簡介



翠藝中心

職業復康服務旨在為殘疾人士提供模擬工作環境，讓他們參與生產活動及推動就業，肯定其個人價值和尊嚴，從而促進傷健共融。

服務內容：

- **中心訓練：**包裝、郵件處理、皮革商品製作
- **戶外訓練：**辦公室清潔、零售訓練、餐廳訓練
- **健康生活服務：**健康輔導及護理、提升生活技能訓練、家庭支援、社區教育
- **就業支援及跟進服務：**工作技能評估、就業選配、在職支援及跟進



服務對象：

- 十五歲或以上的智障人士、精神病康復者或其他殘疾人士
- 1. 具工作動機
- 2. 有基本的自我照顧能力及工作理解能力
- 3. 精神狀態穩定
- 4. 沒有傳染病



尚恩家舍

為中度智障人士提供家居式住宿服務，通過不同的訓練及社交康樂活動滿足身心需要，提升其自我照顧能力、工作技能和生活質素，促使融入社區，並提高社會人士對他們的認識和關注。

服務內容：

- **住宿及膳食服務**
- **護理、物理 / 職業治療服務及言語治療服務***
- **生活技能及工作訓練**
- **興趣小組、康樂及社交活動**
- **輔導服務**
- **社區教育及照顧者支援**
- **義工服務**

* 經專業同工評估後，將會根據服務使用者之實際需要制定服務方案或轉介



服務對象：

- 年滿十五歲或以上的中度智障人士
- 1. 身體健康及沒有患傳染病
- 2. 身體及精神狀況能適應群體生活、宿舍照顧及訓練
- 3. 沒有嚴重自我傷害及傷害他人行為
- 4. 現正接受或已獲安排編配日間服務

進出服務流程

除了尚恩家舍的服務必須經社會福利署復康服務中央轉介系統轉介外，翠藝中心的服務接受機構轉介及自行申請。社工審核轉介 / 申請人的資料，並作初步甄別及面談，以確保申請人符合本單位所訂的接受服務資格。

學員可隨時退出服務。如有需要，本單位會為學員提供轉介服務。安排學員退出服務前，中心會檢討學員的復康進度、未來發展等，並按需要作出適當的服務轉介。



訓練津貼知多少



1. 學員與工場不存在僱傭關係

學員出席工場的生產訓練，工場每月均會發放出勤津貼及生產獎勵金，上述訓練津貼不屬薪酬，學員是我們的服務使用者，並**非受僱**。

2. 津貼的發放準則

過去兩年，翠藝中心均於財政年度結束前，檢視社署批撥學員出勤津貼的整體發放情況，將剩餘金額平均分發予出勤率達標的學員。而為鼓勵學員積極參與不同的職業復康訓練，增強他們的工作能力，並發展個人潛能，翠藝中心由2023年12月1日起，更新訓練津貼的計算方法及發放準則，除出勤津貼及生產獎勵金外，新增「發展津貼」及「個人訓練獎勵」兩個項目。

1 出勤津貼

2023年10月1日起，津貼由每天的 \$26.50 增加至 \$33。

3 個人訓練獎勵

學員所得的個人訓練獎勵金額，會按五項準則(包括守時、主動性、遵從指示、行為情緒表現及完成項目程度)而定，以嘉許學員有良好的工作態度及訓練表現。

2 發展津貼

旨在鼓勵學員參與不同的職業復康訓練，增強他們的工作能力，並發展個人潛能。

4 生產獎勵金

恆常訓練設立標準計算方式及發放準則。計算方式應以可量度數量為基礎，如以件數、時數或日數為基礎。





照顧者長期肩負照顧有特定需要人士日常起居生活的重擔，承受沉重的壓力。近年新聞亦不時報導因照顧壓力而產生的悲劇，情況令社會關注。

政府投放資源提供多項支援措施，以確保照顧者們得到必要的資源和支持。例如成立24小時照顧者專線，即時為有需要的照顧者提供資訊，轉介和配對社區上合適的服務；為低收入的殘疾人士照顧者提供生活津貼計劃，以補助其生活開支，並讓有長期照顧需要的殘疾人士可在照顧者的協助下，得到更適切的照顧及繼續在熟悉的社區居住。本中心成為認可單位之一，協助跟進有關申請，為照顧者提供支援。

單位作為社會復康服務的一份子，我們理解照顧者所承受的壓力和負擔，需要日夜照料著家人或親友，無私地提供關愛和支持，是他們重要的依靠。我們提供照顧者支援服務，旨在提供健康資訊、住宿暫顧服務、減壓小組活動及輔導服務等，期望您們能尋求專業的建議和實用的資訊，以幫助減輕壓力和情緒困擾，於照顧路上與各位同行。此外，我們也鼓勵您們定期關注自己的健康和福祉，包括定期健康檢查、有足夠的休息和社交活動。只有在照顧好自己的同時，您們才能持續為所愛的人提供最好的照顧。

單位定期舉辦家屬活動，

促進與照顧者的交流



舉辦減壓瑜珈班，

舒緩照顧者日常壓力



安排參觀單位及服務介紹，

讓照顧者了解不同類型的服務



照顧者資訊

照顧者支援專線 ☎ 182 183 (24小時由社工接聽)

照顧者資訊網 <https://www.carers.hk>

為低收入的殘疾人士照顧者提供生活津貼計劃 - 社會福利署照顧者津貼組 ☎ 3468 5636

暫託服務 / 緊急住宿空置名額查詢系統 <https://www.ves.swd.gov.hk/tc>

2023/24「幸福由『深』出發運動」 『深』遊心照顧者打打氣活動

今年「幸福由『深』出發運動」的主題是齊撐照顧者，翠藝中心夥拍機構「愛•傳遞」及社企餐廳「秀樺廚房」連繫深水埗的照顧者，活動包括一系列減壓工作坊，如愛心石、瑜伽、皮革製作等等，透過讓殘疾人士與照顧者一同參與，促進彼此認識，同時學習面對生活的壓力和困境。

愛心石及相片治療

『POINTS OF YOU』工作坊

工作坊透過相片治療法，協助照顧者探索內心的情感，促進認識深處的自己，藉著『同路人』互相分享和扶持，讓內心充滿愛。

皮革工作坊

工作坊由中心學員擔任導師，教授與區內照顧者製作皮革，期間互相交流，分享皮革手藝的心得。



『蘇』有愛 蘇屋邨社區建設活動

今年度單位獲得房署資助，與聖各雅福群會長者鄰社中心合辦舉行三個不同的活動，包括健康工作坊、皮革手作工作坊及社區嘉年華。活動目的是促進殘疾人士參與社區活動，發揮他們的潛能，貢獻社區；同時提高蘇屋邨居民對身體健康的關注度；以及加深大眾對殘疾人士的認識，促進社區共融。



護士黃姑娘為長者提供皮膚護理講座



長者參與由學員教授的皮革工作坊，成功製作獨一無二的卡套！



以攤位遊戲形式介紹殘疾人士的特性

家舍活動花絮

家舍首次晚上外出感受節日氣氛，一眾舍友、職員及屯門青年獅子會義工一同乘搭天星小輪，於維港沿途欣賞兩岸聖誕裝飾及璀璨夜景，雀躍地拍照記錄每一刻，心情非常興奮。



第一次咁多人一齊外出睇燈飾，當然要拍照留念！



踏入龍年為了讓學員感受濃厚節日文化，今年由職員帶部份學員外出行花市，過程充滿歡樂和喜悅。

另外，今年家舍團年飯，由職員扮演財神角色，與學員互動，增添不少氣氛。



去花市行個大運！



財神大派利事



寫揮春佈置下家舍先！

單位首次舉辦春茗，名為「龍飛鳳舞賀新歲」，當日有學員進行精彩表演、賀年遊戲及幸運大抽獎，氣氛熱鬧！除享用豐富春茗酒席外，學員與家人也可共聚天倫，享受歡聚美好時光。



有學員為大家表演跳舞



有豐富的抽獎，恭喜一眾幸運兒！





單位再次獲『迪士尼共享計劃』贊助門票，讓舍友進入夢幻的國度，一起共度歡樂時光。當天大家非常開心，能盡情玩自己喜歡的樂園設施及觀看表演，為學員及職員帶來無限歡笑和共同的難忘回憶。



秋高氣爽的日子最適合到郊外野餐，家舍再度與屯門青年獅子會合作，義工們上午先帶領舍友於家舍製作食物，有水果串、三文治及飯糰等小食，下午出發到西九文化區，感受大自然氣息，於樹下野餐、於草地上玩小遊戲，樂聚一整天。



義工帶領一齊玩集體遊戲！



一齊整小食去野餐



輔助就業服務及陽光路上培訓計劃



共創「星」光嘉年華



● 過去復活節期間，翠藝中心參與由「愛傳遞」及「殷柏扶輪社」合辦的共創「星」光嘉年華，響應世界自閉症關懷日。嘉年華在中環街市舉行，活動包括市集攤位、工作坊、講座、公眾教育展覽等，中心學員除協助舉辦藝術工作坊外，亦透過市集攤位售賣由學員製作的藝術產品，藉此向公眾推廣共融訊息。



學員十分熱愛及享受製作咖啡

職場體驗日



一起製作精美的飾品

● 我們聯繫不同行業的公司或機構安排參觀或工作體驗，包括環保回收、飲品沖調、飾品創作等，促進學員認識現時職場的工作要求及機會。



自信心提升課程

● 課程安排學員行山、烹飪、製作永生花瓶和燈籠，讓學員嘗試學習未曾接觸的項目技巧，並克服當中困難。過程中能展現能力獲得成功感，發掘不同的興趣。同時能啟發學員思考及發展不同的就業方向，促進彼此間的溝通。



學員準備由美荷樓出發到嘉頓山！



學員正在製作永生花瓶

再皂福回收體驗

● Soap Cycling 的工作崗位多元化，程度不一的學員亦適合參加，學員可以參與視液樽回收、支援工作坊及派送視液等工作。例如自閉症特色的學員可以參加視液瓶回收工作；記性良好的學員可以成為工作坊助手，介紹製作步驟；性格熱情外向的學員能夠幫手派送視液。學員有機會參與整個回收、教育和派送過程，建立到他們的自信心及能力感，用自己的能力回饋社會。



一起分工合作，分類再回收，為環保出一分力！



學員正在進行水測互作

魚菜共生畢業禮



我們畢業啦！

- 魚菜共生是現代新興的農業科技，結合了水生動物中的糞便和水中的雜質分解過濾，由水泵抽到植物床，植物床裡的硝化菌的分解，轉化成為植物可以吸收的養份，再供應給植物床上的蔬菜，同時蔬菜的根系把水淨化供水生動物使用，結合水產養殖與水耕栽培的互利共生生態系統，學員透過理論和3個月實踐學習，培養未來可進入現代科技農業的行業。

活動助理初探課程

- 今年1月初，單位舉辦活動助理初探課程，讓學員認識活動助理的工作內容及範疇，藉此提升對活動助理日常工作的了解。
- 透過小組模式，讓學員互相學習指導工作及與人溝通的技巧，同時加強學員及職員之間的互動。



學員向導師學習如何製作手機串飾。



學習出師後，教授高級經理譚生製作手機串飾！

學員及照顧者大會暨生日會



高級經理與學員重溫服務質素標準



疫情過去，我們終於可以在中心搞大食會！

- 活動讓學員及家屬更了解中心服務及掌握就業市場狀況，並透過就業獎項得獎者分享心得，鼓勵同路人就業。此外，活動為10月至3月份生日的學員慶祝，令大家歡度一個輕鬆愉快的傍晚。



「陽光路上培訓計劃」整合至「殘疾人士輔助就業培訓」通知

社會福利署於2024年4月1日起，整合3項職業康復服務，包括輔助就業服務(SE)、殘疾人士在職培訓計劃(OJT)及「陽光路上」培訓計劃(SunnyWay)服務，改名為「殘疾人士輔助就業培訓」Supported Employment Training for Persons with Disabilities (SET)，以提升服務成效及質素。

除了取消服務年齡限制及修改部份服務標準量外，培訓計劃的服務內容與「陽光路上培訓計劃」大致相同。現時為「陽光路上培訓計劃」的服務使用者將轉移到「殘疾人士就業培訓」服務底下繼續接受服務。

什麼是認知障礙症？

認知障礙症並非正常老化，而是因患者的大腦細胞病變導致腦功能退化。患者的認知能力會逐漸喪失，包括記憶力、執行能力、語言能力和決策等方面，以致日常生活、行為及情緒亦受影響。



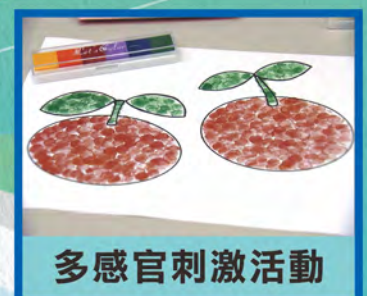
智障人士更易患上認知障礙症

認知障礙症會使患者的認知和自理能力減退，而智障人士更可能提早於40歲前患上此病，一旦智障人士患上認知障礙症，他們退化的速度也會比一般人快。智障人士的認知和自理能力本來比較弱，所以智障人士患上此病時更難被察覺，確診時往往已是晚期。現時香港東華三院引入一套專為智障人士評估的篩選工具(「智障人士失智症篩選問卷」)，可有助推斷該智障人士是否有很大機會患上認知障礙。照顧者可從日常生活中留意該智障人士是否有以下徵兆：



職業治療與認知障礙症

雖然暫時還沒有延緩認知障礙症的藥物，但按着患者不同程度的病情(初、中、晚期)，接受適合的職業治療有助減輕病情惡化，如：



此外，職業治療師也會對住所環境提出建議，減輕患者的功能障礙，提升家居安全，亦會讓照顧者學習應對及照顧患者一些挑戰性行為和心理徵狀(如遊走、妄想)的技巧，減輕照顧者的壓力。

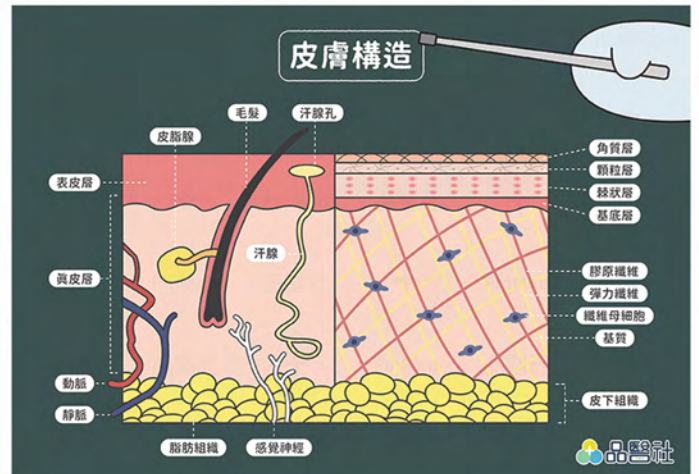
皮膚保養小知識

你知道嗎，皮膚是人體最大的一個器官，由頭到腳趾都由皮膚覆蓋著，除了作為一個屏障保護我們免受侵害外，還有很多功能，所以好好地保養我們的皮膚是十分重要，下面我們了解多一點皮膚的知識。



皮膚的功能

- **保護** → 最外層的屏障，防止外部細菌進入身體
- **感知** → 感覺到冷、熱、痛、振動等等，皮膚佈滿末梢神經
- **調節體溫** → 血管與皮膚會擴張/收縮
- **吸收作用** → 皮膚可以吸收與皮膚油脂相近的物質
- **控制蒸發** → 皮膚屬於比較乾燥的半滲透屏障，能減少液體蒸發。
- **分泌作用** → 皮膚裡的皮脂腺，其分泌的皮脂能夠潤澤肌膚並形成保護膜，而排汗的汗腺，能藉著流汗將廢物排出體外。



資料來源：PINMED(作者山豆)

如何保養我們的皮膚呢？

我認為最簡單但十分有用的3部曲
就是**清潔** + **保濕** + **防曬**

STEP1：清潔

經過了一整天，皮膚會有分泌所以積下來也有很多骯髒的東西所以清潔十分重要喔～



因每人膚質有不同，建議選擇合適的產品，每天可以早晚使用潔臉產品洗臉，如皮膚出油不算多早上用清水洗臉也足夠。

STEP2：保濕

清潔完保濕是十分十分重要!! 很多皮膚的問題大多數都是



因為保濕做得不足夠，特別若你清潔皮膚後，洗走了表面油脂沒有盡快保濕，反而會更乾，故洗臉及洗澡後一定要盡快塗潤膚膏，而平時感到乾燥時也可塗，不用塗厚，反而擦的次數增加更好，1天塗3-4次更好！

STEP3：

防曬

(如到戶外地方)

紫外線是主要的皮膚癌風險因素之一，使用防



曬產品可以有效減少紫外線的傷害，降低罹患皮膚癌的風險。同時預防皮膚老化及產生色素和曬傷。防曬建議選擇有SPF至少30或以上及UVA保護指數的標誌，如PA+、PA++、PA+++，或是寫有"broad spectrum"。

學員心聲分享及合照



To: 古月sir
 好多謝你平日的
 教導，我學會了如何
 工作，也教導我如何
 與月日困難，以及和
 別人相處。

鍾正旗

“ 每位學員的讚賞，都是對中心同事的鼓勵及對中心服務的認同。一點一滴的讚賞，都成為同事的動力，讓同事明白自己所付出的努力沒有白費。翠藝中心與尚恩家舍各位職員，照顧每位學員都無微不至，以提升學員的生活福祉為己任，務求讓學員有良好的生活質素，發揮所長。 ”



To: 李姑娘 翠藝中心
 李姑娘和溫姑娘，多謝
 你控制情緒，我好開心。

To: 曾sir
 謝謝你的照顧！

張志強



何珮雯

新同工入職及自我介紹

高級復康工作員

古政剛



大家好！我是尚恩家舍的高級復康工作員古sir，很高興在此有緣認識大家。我以前是在長期護理院工作，照顧精神病患的長者為主。來到這裡後感覺大家活力充沛及笑容燦爛，希望盡快和大家建立良好關係。我嗜好是運動活動，尤其是打籃球及觀看NBA；另外日常也很喜歡聽流行歌曲，希望日後能和大家一起分享。

輔助就業和工場社工

陳文健 SO療



大家好！我是『輔助就業和工場』服務新到職社工陳文健，大家可以叫我Eric，很高興認識到大家，成為翠藝中心大家庭一份子，希望與大家多交流。祝大家身心安康，平安喜樂，盼與各位一起建設共融美好社區，日後請多多指教！

助理導師

黃志芳



各位好！我是1月份到任助理導師黃志芳。在翠藝中心上班時，比我想象中的工作有很大差異，我以為每天都要事事教導學員，幫助他們解決日常生活事情，原來學員很清楚中心的工作和程序，他們也不吝嗇地告訴我。

除此之外，每位學員都有不同特質，我嘗試安排一些工作給他們去嘗試，學員們都能勝任，大家互相照顧，他們之間互相關心的時候，我都會會心微笑！希望將來都能夠陪同他們生活和成長

「唔新同工」再介紹

助理經理

許含筠姑娘



大家好，我是社工許姑娘！不經不覺已在尚恩家舍及翠藝中心這個大家庭工作三年多，感謝單位給予機會讓我晉升為助理經理。

在過去的工作最深刻的是疫情下看著每一位學員進入服務、共同克服疫情和新環境帶來的挑戰、到漸漸融入家舍及工場生活，成為尚恩家舍和翠藝中心的一份子。學員的進步成為了我工作上很大的滿足感，期望日後能繼續與各位同行，發掘學員潛能，一同建立更多精彩美好的回憶。

高級經理 (商社共融)

郭思捷先生



大家好！！我是高級經理（商社共融）郭先生！我在機構工作了20年，當初入職時，機構只得翠林一間綜合職業康復服務中心。約在2017年前後，恰巧配合政府推出多間職業康復中心營運申請，我們團隊一口氣投得三間中心的營運權。記得當時，我們團隊抱住興奮又眼勵的心情，通宵準備投標文件的情景，好像昨天發生的事。

回看由一所中心，變成如今擁有四個同類型的綜合服務，及增加了一間皮革訓練中心。看到20年間機構一步步茁壯成長，而我又能參與其中，實在有說不出的親切感。希望新加入我們大家庭的同事們，能珍惜這來之不易成果，繼續付出熱誠和單位共同成長。

離職

社工 鄭傲枏	1/12/2023
高級復康工作員 黃應斌	22/12/2023
助理導師 林小紅	7/1/2024
服務助理 吳素珍	3/1/2024

尚恩家舍舍友人數：	51 (服務名額：51)	截至2024年03月數據
翠藝中心學員人數：	123 (服務名額：125)	
輔助就業學員人數：	27 (服務名額：24)	
陽光路上培訓計劃學員人數：	31 (服務名額：每年新收31名學員)	

輔助就業服務及陽光路上培訓計劃訓練及就業數據 (至2024年03月數據)

輔助就業服務成功公開就業率：	10名連續公開就業6個月 (22名成功就業)
陽光路上培訓計劃成功公開就業率：	8名連續公開就業6個月 (14名成功就業)

接受就業服務訓練狀況

(包括工作體驗活動、見習服務及職業訓練)
(按人次計算) (2023年04月-2024年03月數據)

訓練種類	人次	訓練時數 (小時)
清潔訓練訓練	15	8
服裝店務員訓練	7	7
餐飲從業員訓練	14	32.5
文職訓練	10	36
回收從業員訓練	131	393
零售訓練	30	8
求職訓練 (搵工組)	20	66

接受訓練總人次數：227
總訓練時數：

550.5

公開就業狀況類別

(至2024年03月數據)

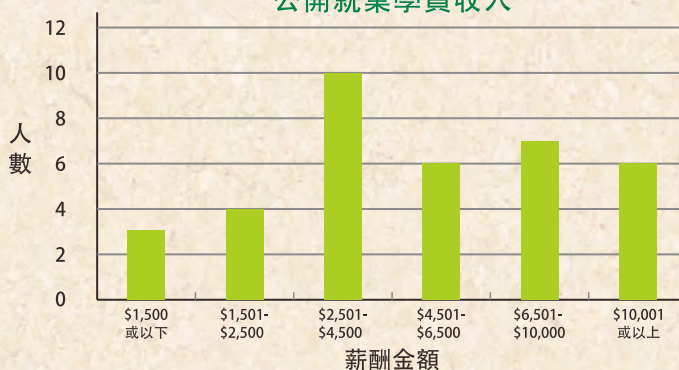
公開就業工作類別	人數
飲食服務生/廚務/外賣	11
清潔/房務/洗碗	4
派傳單/推廣員	1
文員/接待員/票務	1
辦公室/活動助理	5
收銀/店務/售貨	3
包裝/臨記/雜工	1
保安員/護衛員	3
倉務員	4
導師/補習導師	1
工藝/技工/地盤	2
總數：	36

公開就業學員薪酬比率 (至2024年03月數據)

公開就業學員薪酬比率	人數
\$1,500 或以下	3
\$1,501 - \$2,500	4
\$2,501 - \$4,500	10
\$4,501 - \$6,500	6
\$6,501 - \$10,000	7
\$10,001 或以上	6
總數	36

*包括兼職、半職及全職收入

公開就業學員收入

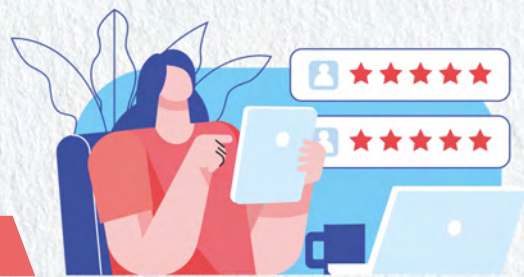


工場及家舍提供服務統計數據 (2023年04月-2024年03月數據)

類別	次數	時數
康樂及餘閒活動	182	3857
節日慶祝活動 (中秋/聖誕/新年)	9	1025
社區共融活動 (包括義工探訪)	6	140

基督教家庭服務中心 「殘疾人士發展及共融」核心服務 翠藝中心／尚恩家舍／殘疾人士輔助就業培訓 架構表





服務質素標準六：計劃評估及收集報見

目的：

- 讓服務使用者知道自己有權利就服務表現提出意見。
- 鼓勵服務使用者、其家屬、員工、僱主及其他關注人士的全面參與。
- 透過收集及回應服務使用者、其家屬、員工、僱主及其他關注人士對服務及表現的意見，以持續改善服務質素及滿足服務使用者不斷轉變的需要。

內容：

資料發放途徑

- 中心透過服務單張、年報、告示板、會議、活動及意見調查表等，讓服務使用者獲得服務單位的資料，以便對中心之表現提出意見。

收集意見途徑

- 電話聯絡、面談、家訪、個案定期評估、學員大會、意見箱、服務意見書、關鍵績效指標問卷調查

意見收集：

歡迎大家寫下對本中心服務的任何意見，並交回本中心職員作出跟進。
每個寶貴意見將作為本中心日後提升服務質素之用，謝謝！

致 基督教家庭服務中心 翠藝中心 / 尚恩家舍 / 殘疾人士輔助就業培訓：

姓名：_____ 聯絡電話：_____ 日期：_____

* 填妥表格後，請寄回、傳真、電郵或直接交回本服務單位。



基督教家庭服務中心

Christian Family Service Centre

翠藝中心 / 尚恩家舍 / 殘疾人士輔助就業培訓

深水埗蘇屋邨14座茶花樓一樓及二樓 電話：2905 5460 傳真：2456 4301

貼上郵票