



基督教家庭服務中心

Christian Family Service Centre

殘疾人士發展及共融

# 翠藝中心 尚恩家舍 陽光路上培訓計劃

九龍深水埗蘇屋邨 14 座 茶花樓 1 樓及 2 樓  
電話: 2905 5460 傳真: 2456 4301 網址: [www.cfsc.org.hk](http://www.cfsc.org.hk)

April  
2023



顧問: 吳美娟 總編: 譚領律  
編輯委員: 洪寶華、黃婉琪、李致衡、許令筠、譚家麗、曾沛文、鄭傲枏

TOGETHER

起



一起創造美好

## 翠藝中心及尚恩家舍 開幕典禮暨開放日

基督教家庭服務中心位於蘇屋邨的綜合職業康復服務中心「翠藝中心」及中度智障人士宿舍「尚恩家舍」於今年1月舉行「開幕典禮暨開放日」，我們榮幸邀請到社會福利署助理署長（康復及醫務社會服務）葉巧瑜女士、民政事務總署深水埗民政事務專員黃昕然先生，JP、勞工及福利局助理康復專員梁美儀女士、社會福利署署理深水埗區助理福利專員盧淑儀女士、基督教家庭服務中心董事會主席關銳焯教授及總幹事梁少玲女士主持啟動儀式。



開幕禮配合「SO 啟動」的主題，由學員組成的舞蹈團 LALALULU 為開幕典禮揭開序幕。而一眾主禮嘉賓主持別出心裁的啟動儀式，以色彩繽紛的閃粉填滿代表本會殘疾人士服務的核心價值「發展及共融」五個大字上，寓意集結社會上更多的支持及力量，令學員的生命增添更多色彩。



社會福利署助理署長(康復及醫務社會服務)葉巧瑜女士致辭及本會董事會主席關銳焯教授致辭



主禮嘉賓主持「SO 啟動」揭幕儀式



感謝當日出席開幕禮的所有嘉賓

翠藝中心及尚恩家舍服務開展時，正正面對嚴峻疫情的影響，幸在逆境中得到社會各界的支持和關懷，為學員及不少基層家庭帶來溫暖。此外，合作伙伴亦為學員提供訓練以至就業的機會，讓他們得以發揮潛能，融入社會。我們也藉著開幕禮的機會，向合作伙伴及關愛僱主表達謝意，與及表揚成功公開就業的勤進學員。



而一直支持翠藝中心學員就業的 UNIQLO 公司營運總監太田友幸先生，特別於開幕禮上分享其公司聘請殘疾學員的計劃，更表示會繼續聘請殘疾人士就業。本會感謝各界一直與我們在一起，成為我們服務及殘疾學員的最大支持。



出席嘉賓於開幕禮後參觀翠藝中心服務及共融市集



眾嘉賓參觀尚恩家舍

# 「幸福由『深』出發」運動

## 心遊『深』

翠藝中心開展服務至今，一直舉辦不同活動連繫社區各界夥伴，希望透過善用自身所長，發揮凹凸互補的精神。上年度本單位再次參加由社會福利署主辦的「幸福由『深』出發」運動，透過與救世軍深水埗家庭支援網絡隊以及銀杏館合作連繫不同社群，活動包括派發愛心飯盒、皮革製作、基層探訪，鼓勵中心學員以及社區義工一同參與，促進彼此認識，從而建設社區的互助網絡。



學員預備超過100盒飯盒  
向街坊送上祝福

## 派發愛心飯盒



中心學員參與銀杏館的義工活動，透過向深水埗社區的低收入人士派發愛心飯盒，藉此於冬日傳遞溫暖的人情味。

## 皮革工作坊

工作坊由中心學員擔任導師，與區內婦女互相交流分享皮革手藝的心得，並且同心製作探訪用的平安御守。



學員同街坊一齊探討  
深水埗居住環境議題



原來平時街坊都有用開針線，所以學習得好快手



睇下學員同街坊幾融洽

# 中心節慶活動花絮

## 聖誕外出活動及聯歡會

今年聖誕聯歡活動，一班學員一同暢遊迪欣湖，到郊外呼吸新鮮空氣，與陽光玩遊戲！

回到中心後，便開始聖誕聯歡會。今年延續去年學員表演的環節，讓學員可以盡展所能，有學員表演唱歌、掌上壓等，為學員帶來歡樂與笑聲。此外，由學員組成的舞蹈團 LALALULU更為大家表演精彩的『活力啦啦操』，讓整個中心充滿熱鬧的氣氛。最後邀請到四位學員搖身一變成為聖誕老人及禮物小姐，把禮物送到場內每一位學員手中，祝他們過一個愉快溫暖的聖誕！



## 新春活動暨學員大會

新年期間導師們與一眾學員寫揮春共賀新春！頓時整個中心充滿新年氣氛！儘管學員能力不一，但導師們都因應學員的能力提供協助，讓他們寫出具有獨特風格的揮春，感受新年氣氛。

另外，今年新春活動同時舉辦學員大會，學員不但能了解中心的最新資訊，同時讓他們就單位服務提出意見，讓單位服務更進一步！



# 家舍活動花絮



家舍得到「香港迪士尼樂園社區共享計劃」的贊助門票，讓舍友、家屬及義工們在樂園內歡度一整天。



除了日常生活照顧外，尚恩家舍十分注重舍友的休閒及康樂需要，特意安排不同節日及外出活動，讓舍友開心地感受節日氣氛。



參觀活動一浪接一浪，我們今次聯同屯門青年獅子會義工到中環大館參觀，舍友可了解歷史之餘，更可到不同景點「打咭」留念。



每個週末家舍均舉辦供不同形式的消閒活動，讓沒有回家渡假的舍友能享受歡愉的假期。



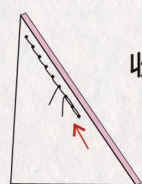
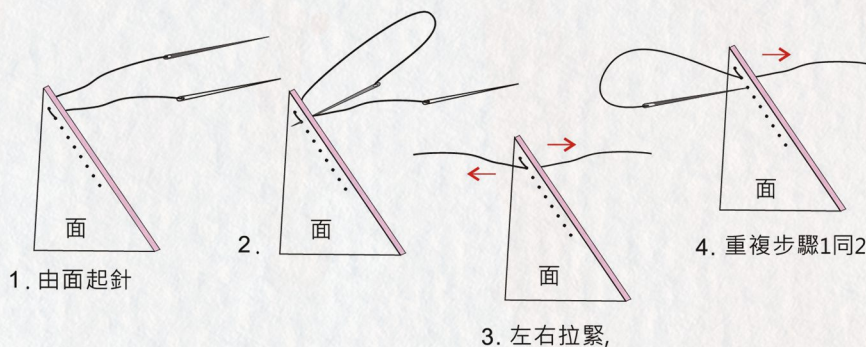
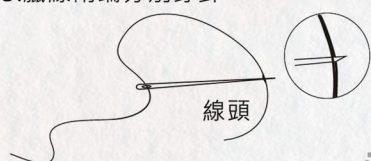
# 工場日常訓練及活動花絮

本中心的職業復康訓練多元化，除了傳統的包裝訓練外，為提高學員的技能，我們還有較高技術的皮革訓練。製作皮革工序繁多，由揀窿、穿針、縫線、磨邊等等，每一個工序需要花長時間不斷的重覆練習，一個月，三個月，甚至一年才可真正縫製客戶的訂單貨品。雖然學習需要較長的時間，但看到學員每次完成製作一件產品時，那種的滿足感確是難以形容。簡單介紹手縫的工序：

## 縫製方法

### 穿針方法

1. 臘線長度為將縫合部位四倍或以上
2. 臘線穿針後拉出5-6CM線頭，然後針尖穿過線頭中間後拉順
3. 臘線兩端分別穿針

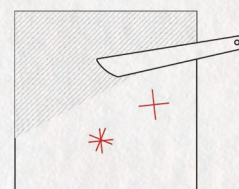
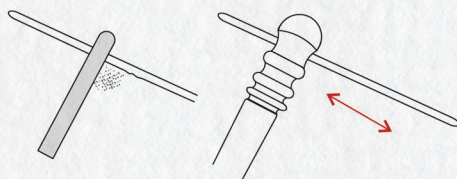


### 收針方法

穿最後孔時再回穿兩針，結尾時剪斷，線尾可用白膠塞回縫孔內

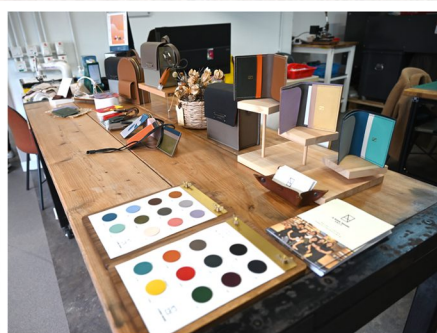
### 邊緣修飾

1. 先將不齊的邊緣用幼沙紙棒磨齊
2. 再上點床面處理劑，最後用磨邊棒(可用海綿或布)拋光，即可完成



### 背面處理

沾適量床面處理劑，均勻塗上皮革背面後待乾，背面會變得平滑不會產生毛削



經過多重工序最後製成一件完整的皮革產品

另外，學員接受皮革訓練學有所成後，可成為一位手作導師，我們的社企 A-Soulroom 思藝手作可提供皮革課程，由學員親自教授社區人士如何縫製皮革產品，並藉此推廣傷健共融訊息。



## • 2022年10月份 職業技能訓練 - 零售業課程2 •

中心租用了商場的檔位作零售實踐，學員透過活動認識零售業現況及推銷產品的技巧。導師與學員一起親手製作驅蚊膏及擴香石擺賣，提升學員的投入度，當親手製作的貨物被購買後，學員感到非常有成就感！

此外，過程中學員接觸到與平日不同的突發事情，藉此學習如何處理及調整心態面對，大大提升學員的抗逆力及應對能力。



## • 2022年11月份 - 學員及照顧者大會暨生日會！ •

活動讓學員及家屬更了解中心服務及掌握就業市場狀況，並透過就業獎項及得獎者分享心得，鼓勵同路人就業。此外，活動為8月至11月份生日的學員慶祝，令大家歡度一個輕鬆愉快的傍晚。



## • 2022年11月份 - 180小時之自信心提升課程 •



估下大家做緊咩？

通過任務卡進行城市定向，學員從網絡上不同的資源協助找尋目的地，促進學員彼此間的溝通。



大部分學員第一次下廚

廚務體驗讓學員自行到附近街市採購食材及親自下廚，藉此加強學員的日常生活技巧。



## 2023年01月份 - 就業前準備課程

學員透過撰寫自我介紹及履歷表，以及進行模擬面試練習，為求職作好預備。導師更陪同學員選購面試服裝，教授見工的基本儀容，促進學員了解及掌握職場需要，提升學員面試時的自信心。



## 2023年02月份 - 招聘會

職員陪同學員參加招聘會，讓學員了解現時市場就業情況，並透過即時申請職位空缺及面試，實戰平日所學的求職技巧。



## 2022年10月 - 2023年3月 - 職場體驗日

我們聯繫不同行業的公司或機構安排參觀或工作體驗，包括環保團體、酒店、飲食業等，促進學員認識現時職場的工作要求及機會。





# 全人健康照顧改善計劃

「全人健康照顧改善計劃」是本會的自資項目，致力改善服務使用者的健康狀況，希望透過多個項目的醫療檢查或治療，為服務使用者提供較全面的健康照顧服務。此計劃共有超過40位舍友參與，除可盡早為舍友跟進異常身體狀況外，更讓家屬及職員加深了解舍友的健康狀況，以作相應的照顧安排。

計劃包括以下項目：

## 1. 牙齒檢查

「護齒同行計劃」為智障成年人士提供免費口腔檢查、牙科治療(如洗牙 / 補牙 / 脫牙) 及口腔健康教育服務，並計劃於6月份安排牙醫到訪家舍，為舍友舉辦口腔健康教育講座。



## 2. 視力及眼底檢查

由專業視光師及眼科護理員以省時準確的檢查和測試方法，為服務使用者進行視覺健康評估，範圍包括：色覺能力、立體視覺能力、白內障、青光眼、黃斑點病變、雙眼協調能力及屈光不正等。



## 3. 骨質疏鬆檢查

護理人員使用「超聲波骨質密度測量儀」檢查骨質密度，並量度血壓及BMI等以評估骨質疏鬆的風險。



## 4. 足部治療

為患有足部皮膚問題、趾甲問題、足部感染、糖尿足及下肢疾人士提供評估、護理及治療。



## 5. 血糖/膽固醇等檢查

家舍購入量度儀器，由護理組同工為舍友檢查相關項目，以了解舍友的狀況，如指數異常需再作跟進。

## 職業治療與感官治療

職業治療師透過評估，按服務使用者需要設計個別或小組治療活動，這些治療活動包括：日常生活技巧、身體機能、社交技能、社區生活技巧、職前或職業技能及感覺統合功能，以及輔助器材建議和環境改裝，以提高服務使用者獨立生活能力和生活素質。



## 感覺統合治療

感覺統合是指腦幹把各神經系統所接收的感覺資訊作出適當和有組織性調節統合，讓人對環境作出合宜的反應。如果智障或自閉症人士接收或整理環境刺激的功能失調，會影響他們的警覺性、情緒和行為，使他們的日常生活、社交等方面都受到影響。由於感官特性異常的情況在長大成人後可能持續存在，運用感覺統合治療提供及適當控制各種感官刺激，可幫助他們提高專注力、組織能力，以及安撫他們的情緒，減低感官特性異常對他們日常和社交生活的影響。

進行感覺統合訓練時，職業治療師會按患者不同的感覺統合需要和他們的興趣設計適當的活動，也會把訓練融入日常生活流程進行，幫助他們調節腦部的感覺神經系統，從而調節他們對環境作出之反應。

### 前庭感覺治療活動



平衡球椅

### 本體感覺治療活動



重力壓力背心

### 觸覺治療活動



動力沙

# 學員心聲分享及合照

## 中心主任的話

十分感謝學員和家屬對單位服務的讚賞，確實令職員感到鼓舞及滿足感。疫情過後，社會開始恢復正常狀態，我們陸續為學員舉辦不同活動，更同時發掘學員的潛能，從而在愉快的環境中接受訓練，生活得更精彩。我們亦感謝同事們用心努力照顧每位學員的不同需要，讓他們能感受在家一般的溫暖。

### 心聲卡

學員：鄧碧瑤

謝謝熊姑娘給我機會去不同的場地教班，體驗  
 很多場合，令我大開眼界，也給了我關懷和體諒，像媽媽時常  
 談我。  
 希望有一天熊姑娘可以與學員玩遊戲，輕鬆一下，



鄧碧瑤

### 心聲卡

學員：雷豐穎

曾生：  
 有幫學員找工作及帶學員見工及有機會帶學員派教比有  
 需要的機構同迷有咩些活動有預迷比咁地上面宿舍的  
 學員及我都好想自己都有機會出去見工及出去做野。



雷豐穎

### 心聲卡

學員：鄧逸之

To: 袁姑娘和歐陽姑娘  
 Thank you for teaching me so many new  
 things with <sup>so much</sup> guidance, patience and  
 kindness. I am really glad to meet both  
 (teachers) and to have such gentle and  
 understanding teachers. Even <sup>though</sup> when I  
 am hungry, ~~they~~ <sup>you</sup> still give me crackers  
 and bread for me to eat. Everything  
 you do is so memorable! I'm  
 very thankful for everything!  
 From, Janice Tang  
 (Janice)



鄧逸之

## SO療癒

職業  
治療師

羅尹珮



大家好！我是尚恩家舍新到職的職業治療師羅尹珮，很高興可以加入尚恩家舍的大家庭，我的工作主要透過評估，了解學員的強項和弱項，制定合適的個人治療計劃，提高他們獨立生活能力及生活素質，日後請多多指教！

## SO有愛

就業導師

黃曉瑩



大家好！我是輔助就業服務及陽光路上培訓計劃新到職的就業導師黃曉瑩，我負責安排工作體驗及培訓活動，讓學員發現自己潛能、興趣及思考就業方向。我平日喜歡看動漫，歡迎大家一齊交流心得。

## SO療癒

助理導師

卓文耀



大家好！我是新入職的助理導師卓文耀(John)。很榮幸成為翠藝中心的一份子，能夠在這個和諧的環境中工作。期待日後和大家有更多的交流及愉快地相處，亦歡迎大家隨時找我聊天！

## 「唔新同工」再介紹

登記護士

黃婉琪



大家好，我是翠藝中心及尚恩家舍護士黃姑娘，眨下眼於單位工作了3年多，由單位開初是一塊沙石地，到裝修完成，再見證到由第1位服務使用者進入服務到現在百多位服務使用者，感覺得來不易，希望日後可以繼續為大家帶來更多嘅健康服務，祝大家身體健康。

保健員

姜嘉莉



大家好！我是新入職的保健員姜嘉莉 (Kelly)，很高興加入翠藝中心及尚恩家舍的大家庭，我主要負責醫療及保健服務，往後日子請多多指教！

|               |                     |              |
|---------------|---------------------|--------------|
| 尚恩家舍舍友人數：     | 50 (服務名額：51)        | 截至2023年03月數據 |
| 翠藝中心學員人數：     | 125 (服務名額：125)      |              |
| 輔助就業學員人數：     | 26 (服務名額：24)        |              |
| 陽光路上培訓計劃學員人數： | 38 (服務名額：每年新收31名學員) |              |

## 輔助就業服務及陽光路上培訓計劃訓練及就業數據 (2022年04月-2023年03月數據)

|                  |                   |
|------------------|-------------------|
| 輔助就業服務成功公開就業率：   | 有19名成功公開就業 (26名額) |
| 陽光路上培訓計劃成功公開就業率： | 有19名成功公開就業 (38名額) |

### 接受就業服務訓練狀況

(包括工作體驗活動、見習服務及職業訓練)  
(按人次計算) (2022年04月-2023年03月數據)

| 訓練種類       | 人次 | 訓練時數 (小時) |
|------------|----|-----------|
| 酒店房務訓練     | 9  | 9         |
| 清潔訓練訓練     | 7  | 15        |
| 服裝店務員訓練    | 33 | 33        |
| 餐飲從業員訓練    | 57 | 69        |
| 文職訓練       | 9  | 18        |
| 回收從業員訓練    | 74 | 27        |
| 郵件速遞員訓練    | 0  | 0         |
| 零售訓練       | 25 | 69        |
| 食品加工員訓練    | 11 | 36        |
| 求職訓練 (搵工組) | 6  | 97        |

接受訓練總人次數：231

總訓練時數：373

### 公開就業狀況類別

(2021年04月-2022年03月數據)

| 公開就業工作類別      | 人數 |
|---------------|----|
| 酒店房務員         | 2  |
| 清潔員／房務        | 8  |
| 物業管理員         | 4  |
| 文職人員／接待員      | 2  |
| 餐飲店務員／廚務／外賣員  | 9  |
| 速遞員／跟車送貨員／倉務員 | 9  |
| 服裝店務／售貨員      | 1  |
| 傳單派發員／推廣員     | 1  |
| 食品包裝員／食品加工員   | 2  |

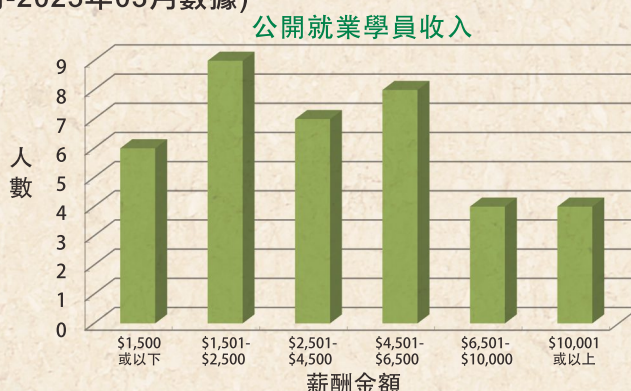
總數：38

經本中心轉介並成功就業人數：18

### 公開就業學員薪酬比率 (2022年04月-2023年03月數據)

| 公開就業學員薪酬比率         | 人數        |
|--------------------|-----------|
| \$1,500 或以下        | 6         |
| \$1,501 - \$2,500  | 9         |
| \$2,501 - \$4,500  | 7         |
| \$4,501 - \$6,500  | 8         |
| \$6,501 - \$10,000 | 4         |
| \$10,001 或以上       | 4         |
| <b>總數</b>          | <b>38</b> |

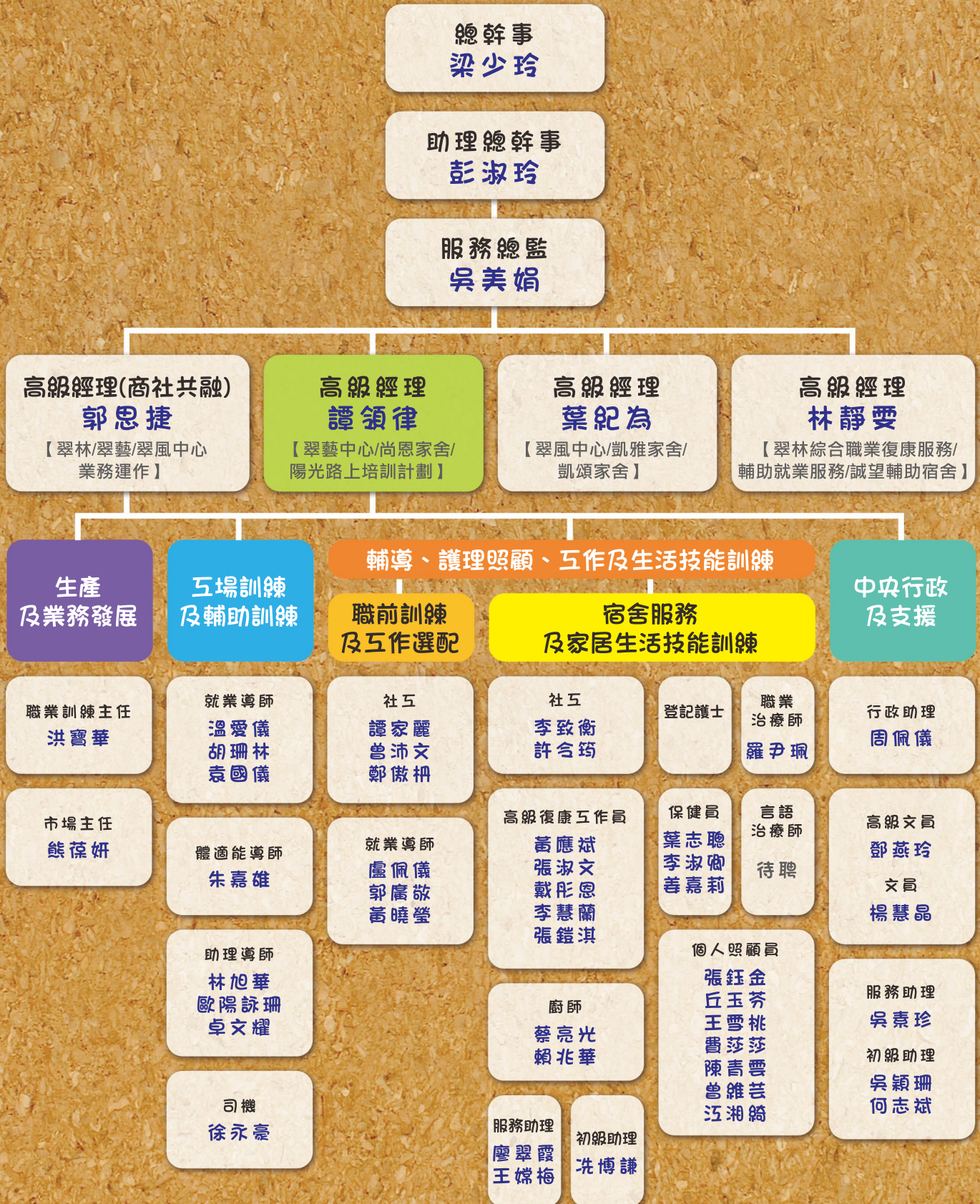
\*包括兼職、半職及全職收入



### 工場及家舍提供服務統計數據 (2022年04月-2023年03月數據)

| 類別                | 次數  | 時數     |
|-------------------|-----|--------|
| 康樂及餘閒活動           | 182 | 4094.5 |
| 節日慶祝活動 (中秋／聖誕／新年) | 9   | 723    |
| 社區共融活動 (包括義工探訪)   | 6   | 271    |
| 中心學員參與義工服務        | 5   | 187    |

**基督教家庭服務中心**  
**「殘疾人士發展及共融」核心服務**  
**翠藝中心／尚恩家舍／陽光路上培訓計劃**  
**架構表**



## 服務質素標準一 (SQS - 14) 私隱和保密

### 目的



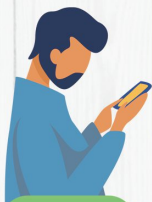
- 私隱權是受保障的基本人權。作為一所致力為有需要人士促進其福祉的社會服務機構，基督教家庭服務中心對於保障個人資料及私隱是十分關注。
- 尊重個人權利確保本會存有資料當事人的個人資料及私隱得到充分的保障，避免服務使用者受到不必要的干涉和騷擾。

### 內容

- 服務單位必須在資料當事人知情及同意下，以合法的方式及渠道收集個人資料。
- 載有服務使用者個人資料的文件將於終止服務日起計的三年後燒毀。
- 除非得到資料當事人自願給予的同意，個人資料必須只用於原先收集之目的或與之直接相關之目的。

## 採用 WHATSAPP 廣播訊息資訊

### 目的



為加強翠藝中心與學員及家屬的資訊連繫，本中心將會採用 Whatsapp 廣播傳輸功能，發放中心突發消息、活動及其他中心資訊。

### 內容



1. Whatsapp廣播訊息為單向的發放訊息，中心不會回覆訊息。如要查詢中心及活動資訊，必需致電 29055460 與所屬社工聯絡。
2. 訊息以廣播群組模式發放，家屬所提供的電話號碼會受到保密，其他 WhatsApp 接收者並不會看到閣下的個人資料。
3. 閣下必須儲存本中心 WhatsApp 廣播傳輸電話號碼到手機聯絡人列表，才能接收中心發出的WhatsApp廣播訊息。
4. 若家屬日後拒絕再接收有關訊息，可致電 29055460 聯絡所屬社工處理。
5. 有關其他服務資料可參閱學員須知及留意中心發出的通告。



**本中心 WHATSAPP 廣播傳輸  
電話號碼：+852 29055460**



**基督教家庭服務中心**

Christian Family Service Centre

**翠藝中心 / 尚恩家舍 / 陽光路上培訓計劃**

深水埗蘇屋邨14座茶花樓一樓及二樓 電話：2905 5460 傳真：2456 4301

貼上郵票